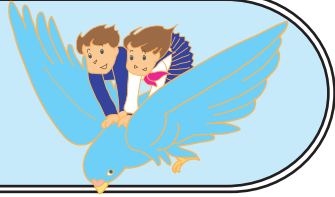


交通遺児育英会機関紙

©平成19年7月15日発行
発行・財団法人交通遺児育英会
〒102- 東京都千代田区平河町2-6-1
0093 (電話) 0 3 (3 5 5 6) 0 7 7 1
(H P) http://www.kotsujiji.com

君とつばさ



初の進学準備金、60人が利用

18年度事業・決算報告を承認

年度事業報告と収支決算報告を承認した。
●事業報告
1 奨学生の採用
18年度の新規採用者は、高校275人、大学226人、大学院17人、専修学校103人、各種学校5人で、前年度比24人増の合計626人だった。継続採用を含む年間貸与者は、前年度比27人減の1796人。高校の62人減の影響が大きい。
入学一時金の利用者は、高校198人、大学131人、専修学校82人、各種学校4人の計415人で、前年度より22人増。また、昨年創設した高校奨学3年生への進学準備金は、60人がこの制度を利用した。
これらにより、昨年度の奨学金、入学一時金、進学準備金貸与額合計は、前年度より5314万円増の11億276万円だった。
2 奨学金の返還
返還金の総額は12億1152万円で、返還率は94.1%。重点課題とした長期滞納者への返還督促、回収不能債権の整理、システム改善などに力を注いだ。
3 奨学生の補導
高校奨学生と保護者のつどいは、全国3ブロック制にして4回目。北海道、東北、関東地区を対象に8月5〜7日の3日間開催した。参加者は41家族83人で参加率16.9%。
高校奨学生と保護者の相談会は、宮崎、熊本、奈良、鹿児島、福岡、岐阜の6県で実施し、平均参加率は37.4%。主な相談内容は、進路に加え、家計のことだった。
3年目の海外語学研修は、新たにオーストラリアを加えた。派遣生はイギリス28人、カナダ2人、タイ1人、オーストラリア2人の計33人。同年代との交流、異文化に触れたことで、英語を話せるようになった。この動機付けになった。
4 学生寮の維持経営
塾生への指導強化に力を注いだ。成績表提出を義務付け、留年の恐れのある学生には指導強化、2年連続成績不良の警告を受けた塾生には退塾を勧告した。
5 資金造成

あしながおじさんのお便り

交通事故に遭い6年目にひき逃げされて亡くなってしまいますが、相変わらず病院通いをしています。ムチウチは一生直らないようなので、一生付き合っていくと思っています。皆さまいろいろと苦労だと思いますが、頑張ってください。応援しています。
(札幌市 T・Aさん)
(福島県 N・Sさん)
(千葉県 M・Aさん)
(千葉市 M・Aさん)
(東京 K・Sさん)
(川崎市 M・Tさん)
(大和高田市 I・Nさん)

元気で暮らせる感謝として

「やる気」が一番です。「千の風になつて」に励まされながら、80歳の独居老人も夢多き若い方の将来に、少しでも貢献できればと。
(東京 M・Nさん)
(西東京市 T・Tさん)
(瀬戸市 T・Iさん)

Table with 3 columns: 19年度, 18年度, 17年度. Rows: 高校・高専, 大学・短大, 専修・各種, 計. Total: 1,542 (420), 1,573 (460), 1,599 (444).

今年度の予約採用420人
止まらぬ減少傾向、制度充実が必要
交通遺児育英会は、18年度中に本会奨学生として予約決定していた人たちが、この春意欲なくなって高校、大学などに入学した420人の本採用を決定し、6月1日付けで通知した。
本採用になったのは、高校188人、高等専門学校1人、大学150人、短大18人、専修学校60人、各種学校3人で、前年同期に比べ40人の減となった。
その内訳を学校種別に見ると、大きく減ったのが専修の23人と短大の13人で、あとの高校が5人減、高専は2人減で、増加傾向にあった大学はわずか3人増であった。
2年生以上の継続採用を含めた奨学生の総数は、高校666人、高専11人、大学606人、短大71人、専修181人、各種7人の計1542人。前年同期に比べ31人減っている。
学校種別では、各種で3人増以外は、専修18人、大増10人、高校5人、短大1人と軒並みの減となっている。
この結果、奨学生総数に占める高校・高専と大学・短大が同じ比率になった。17年度までは、高校・高専の総数が、大学・短大よりも100人以上多かったのが、昨年度からは両者がほぼ同数になり、その傾向は今年度も同じであった。
奨学生数は交通事故死者数の大幅な減少に加え、少子化、授業料減免制度や地方公共団体の奨学金制度の普及、個人情報保護法施行による遺児家庭把握の困難化などのため、漸減傾向が続いていることは否めない。
これに対して、本会では支援を必要としている生徒・学生が経済的理由で修学を断念することのないよう、PRに努めると共に、奨学金制度の拡大拡充などの施策の充実を計っていく考えである。
なお、在学採用は、現在受け付け中で、年末近くまでいつでも申し込みできる。

つどい開催
8月24〜26日・千葉市
9月 福井・滋賀合同
10月 鳥取・島根合同
11月 埼玉・群馬・栃木3県合同
12月 東京・茨城・山梨3都県合同
相談会開催

●収支決算報告
事業活動収支差額は、1億1800万円の黒字であった。この要因は、財産運用収入と奨学金貸与金返還収入が増加したこと、学生寮運営費支出が減少したことなどによる。
投資活動収支差額は、事業活動収支の黒字の多くを業活動収支の黒字に振り替えたことにより、1億1600万円の赤字となった。
この結果、当期収支差額は200万円の黒字だった。

奨学生募集中
今年度も同じであった。奨学生数は交通事故死者数の大幅な減少に加え、少子化、授業料減免制度や地方公共団体の奨学金制度の普及、個人情報保護法施行による遺児家庭把握の困難化などのため、漸減傾向が続いていることは否めない。
これに対して、本会では支援を必要としている生徒・学生が経済的理由で修学を断念することのないよう、PRに努めると共に、奨学金制度の拡大拡充などの施策の充実を計っていく考えである。
なお、在学採用は、現在受け付け中で、年末近くまでいつでも申し込みできる。

高校、大学の継続借用は？
Q 高校で交通遺児育英会の奨学金を受けています。引き続き、大学で受けられますか。
A 高校で借りていた奨学金の継続貸与はできません。大学分として、新たな申請が必要です。
Q 高校で奨学金を受けています。他の奨学金のなかには、本会との重複貸与を認めないものもありますので、必ず他奨学金団体に照会してください。
Q 申請方法には、高校生時に申し込み済みと大学進学後に申し込み済みとがあります。
A 申請書は、高校生時に申し込み済みと大学進学後に申し込み済みとがあります。
Q 交通遺児育英会以外

奨学生 Q&A
申請書は、高校生時に申し込み済みと大学進学後に申し込み済みとがあります。
Q 交通遺児育英会以外



岩陰から獲物を狙うエゾクロテン(北海道然別湖で)
=写真家・田村允人氏撮影

ソールズベリ
1はロンドンから約140キロ、大聖堂やストーンサークルで有名なイギリス南部の古都で、人口は4万5千人ほど。典型的なイギリスの街、学生の街である。
●高校奨学生を対象とした本会の海外語学研修も今年4年目。ソールズベリへ行くイギリス組は28人、カナダ、オーストラリア組3人と合わせ31人がそれぞれ日本を後にする。
●イギリス留学と言え、漱石が明治政府の命を受け、ロンドンへ渡ったのは今から100年以上も前。後年著した『文学論』の序文の中で、当時の生活を「尤も不愉快の二年なり」と述懐している。
●食費を切り詰めて書籍を求め、ひたすら英文学研究に励んだ漱石は、環境や習慣の違い、金銭の苦勞もあり、ノイローゼにまでなっている。序文は「英国紳士の間にあって狼群に伍する一匹のむく犬の如く」と続いている。▼背景に大きな違いはあれ、留学生生活を堪能する今の若者たちをみていると、まさに隔世の感がある。これがいわゆるケロバルン時代なのだろう。▼本会の派遣生たちにして「生の英語を学びたい」「音楽に興味」「ファッションに引かれる」など、研修にかける意気込みが頼もしい。月並みな言葉になってしまいが、吸収できるものは何でも貪欲に吸収して来てほしいと思う▼出発まであと1週間。この海外語学研修が「最も愉快な3週間」になるよう、切に願っている。ともかくも気をつけて行ってらっしゃい。



6月19日、本年度最初の文章講座が新たな講師を迎え、開講した。

平成9年から昨年までの10年間講師を務めた黒岩滋さんが病に倒れ、講座は中断していたが、今年度から本会機関紙の編集長を長く勤めた坪川光雄さんに代わって再スタートをきった。

新聞記者として豊富な経

文章講座が再スタート

心塾 新講師に坪川光雄氏

6月19日、本年度最初の文章講座が新たな講師を迎え、開講した。平成9年から昨年までの10年間講師を務めた黒岩滋さんが病に倒れ、講座は中断していたが、今年度から本会機関紙の編集長を長く勤めた坪川光雄さんに代わって再スタートをきった。

新聞記者として豊富な経

験を持つ坪川講師が選んだ年間講座タイトルは、「実戦文章術」。塾生にとっては学校のレポート、小論文作成にすぐさま役立つばかりか、就職後にも必要不可欠な要素である。

「いい文章を書くコツ、人の心を動かす文章を書くノウハウを伝授したい」と、坪川講師は開講に当たって

体の組み立てに留意しながら書いて欲しいという。それとともに、原稿用紙の使い方・タイトル、名前の書く場所、段落の使い方、句読点の打ち方なども丁寧に教えてくれた。

約1時間半の講義の後、早速出された作文テーマが「ふくろう」だ。300字の自由作文だが、思いもよらない課題に、塾生も驚いたのではないだろうか。それでも20分の制限時間の中で、塾生たちは熱心に鉛筆を走らせていた。

ラジオは身近で優れたメディア

東京都 中村 知世

これを書いている今、家の中でラジオを聴いている。昔から母や父がよく聴いていたので、私にとっても身近なメディアの一つです。

ただCDをかけて音楽を聴いているのと違って、今まで聞いたこともない歌の歌や知らないジャンルの音楽が流れてきて楽しかったり、パーソナリティー

のお話ととも面白かったり。自分の好きな歌が流れてくるととてもうれしく感じるし、ラテンリズムが聞こえると踊りだしてしまいがちです。

ラジオのさらさらとした音は、生放送でいろいろな人とつながれるところが好きです。パーソナリティーのニュースに対する意見や、全然知らない、違う考え方を聞いたときは、驚きや感動を持って聞いたり、その意見が聞けたり。

それだけではなく、だれかの悩みごとをみんなで考えて、パーソナリティー

最近の子はだれかに必要とされたい、理解してもらいたい、という気持ちも強いらぬものだと思う。これからは、友達や家族、学校の先生、とにかく自分にかかわる人たちに、それはインターネットや携帯電話などの普及で、人々のコミュニケーションの形が変わってきているからではないだろうか。遠い場所にいる相手とも、簡単に連絡を取れるという利点もあるが、直接、人と触れ合う機会が減ることにもなる。

生まれてくれたことに幸せを感じています。

だから、私は解答欄に「私が両親にもらった欠点として、人とのつながりに偏りが生じてきてしまっているのではないだろうか。だからこそ私は、これからもっと勉強して人とのつながりを大事にしていきたい。」と書きました。

私はこれからも家族のことを「大切だ」と、「愛している」と、胸を張って生きていきたいです。

スクールカウンセラーを目指して

栃木県 村上 博之

将来の夢は、臨床心理士になることです。

このごろ、自殺する人が増えてきているのは、その人が悩みや不安を抱えているが、それを相談する手がからないからではないかと考えました。そんなときに、臨床心理士という仕事があることを知りました。

世の中には、さまざまな職業がありますが、その中でもスクールカウンセラーになるのを目指しています。最近、ニュースなどで中学生の不登校やいじめ問題が取り上げられているので、中学生の悩みや不安のある心を支え、いじめから守る自覚を減らしたいと思っています。

「臨床心理士とは、すばらしい心の豊かさを学ぶことができる半面、大いなる覚悟を必要としている」と本に書いてありました。

確かに困惑して参ったりしてしまおうと、自分ばかりで済ませようかもしないかを伝えてくれました。私は、父と母の娘として、兄の妹として、この金満家に

大学奨学生の1カ月の生活費

	平成18年度	平成17年度	
収入	本会奨学金	55,101円(49.6%)	54,587円(47.6%)
	その他奨学金	11,963円(10.8%)	11,323円(9.9%)
	アルバイト	26,463円(23.8%)	28,391円(24.8%)
	仕送り・援助	17,611円(15.8%)	20,287円(17.7%)
	計	111,138円(100.0%)	114,588円(100.0%)
支出	77,821円	78,885円	

自宅・自宅外別の生活費比較

	自宅生	自宅外生	
収入	本会奨学金	52,857円(54.5%)	55,991円(47.9%)
	その他奨学金	8,619円(8.9%)	13,288円(11.4%)
	アルバイト	32,798円(33.8%)	23,953円(20.5%)
	仕送り・援助	2,679円(2.8%)	23,528円(20.2%)
	計	96,953円(100.0%)	116,760円(100.0%)
支出	43,750円	91,321円	

大学奨学生の1カ月の生活費

は、家賃にはるかに及ばない額なので、自宅外生の生活の厳しさが思いやられる。一人当たりの支出は、前年度比2.4%減の7万7千821円。自宅生4万3千750円に対し、自宅外生は9万1千321円と、自宅外生が4万7千571円も多い。自宅外生は59.9%と19.9ポイントも低い。

保護者の仕送り・援助が、アルバイトもせず、奨学金だけで暮らしている奨学生は42人。内訳は、男子25人、女子17人。自宅生13人、自宅外生29人で、全体の14.2%になる。この中には、本会の奨学金だけで生活している自宅生10人、自宅外生9人も含まれている。

1人当たりの収入は、2万6千463円だが、アルバイトをしている奨学生に限り4万3千76円。額では、自宅生のほうが自宅外生に比べて2.8%多い。奨学金収入は微増しているが、アルバイト、仕送り・援助などの収入はいずれも減少しており、なかでも仕送り・援助が13.2%と昨年度に比べ大幅に減っている。

奨学金が収入に占める割合が40.0%余高かった生よりも11.3%、男子

18年度末に提出された大學生の生活状況報告書(有効回答296人)を基に、大学奨学生の1カ月の生活費を分析した結果、18年度の特徴として、奨学金依存度が高くなり、収入の6割を超えたこと、保護者の仕送り・援助が大きく落ち込んだことが明らかとなった。

●奨学金依存度が上昇
一人当たりの収入は、11

万1千388円で、前年度に比べ3.1%、34,500円のマイナスだった。自宅生と寮やアパート生で、その差は1万9,800円しかない。この差額は59.6%、17年度が57.5%を占めている。

●仕送りは家賃相当額
保護者からの仕送り・援助額は増加傾向を見せていたが、18年度は13.2%と再び大きく落ち込んだ。額で前年度比26.7%減少した1万7,611円、収入に占める比率は1.9ポイントも下がっている。

●アルバイトは女子が積極的
アルバイト収入のある奨学生は65.5%で、ほぼ前年度と同じ割合である。男子は62.3%、女子が69.4%と女子のほうが7.1ポイント高い。自宅生と自宅外生の比較では、自宅生が79.8%がアルバイトして

が女子よりも4,503円多く稼いでいる。

●仕送りは家賃相当額
保護者からの仕送り・援助額は増加傾向を見せていたが、18年度は13.2%と再び大きく落ち込んだ。額で前年度比26.7%減少した1万7,611円、収入に占める比率は1.9ポイントも下がっている。

●アルバイトは女子が積極的
アルバイト収入のある奨学生は65.5%で、ほぼ前年度と同じ割合である。男子は62.3%、女子が69.4%と女子のほうが7.1ポイント高い。自宅生と自宅外生の比較では、自宅生が79.8%がアルバイトして

は、家賃にはるかに及ばない額なので、自宅外生の生活の厳しさが思いやられる。一人当たりの支出は、前年度比2.4%減の7万7千821円。自宅生4万3千750円に対し、自宅外生は9万1千321円と、自宅外生が4万7千571円も多い。自宅外生は59.9%と19.9ポイントも低い。

保護者の仕送り・援助が、アルバイトもせず、奨学金だけで暮らしている奨学生は42人。内訳は、男子25人、女子17人。自宅生13人、自宅外生29人で、全体の14.2%になる。この中には、本会の奨学金だけで生活している自宅生10人、自宅外生9人も含まれている。

1人当たりの収入は、2万6千463円だが、アルバイトをしている奨学生に限り4万3千76円。額では、自宅生のほうが自宅外生に比べて2.8%多い。奨学金収入は微増しているが、アルバイト、仕送り・援助などの収入はいずれも減少しており、なかでも仕送り・援助が13.2%と昨年度に比べ大幅に減っている。

奨学金が収入に占める割合が40.0%余高かった生よりも11.3%、男子

最近の子はだれかに必要とされたい、理解してもらいたい、という気持ちも強いらぬものだと思う。これからは、友達や家族、学校の先生、とにかく自分にかかわる人たちに、それはインターネットや携帯電話などの普及で、人々のコミュニケーションの形が変わってきているからではないだろうか。遠い場所にいる相手とも、簡単に連絡を取れるという利点もあるが、直接、人と触れ合う機会が減ることにもなる。

生まれてくれたことに幸せを感じています。

だから、私は解答欄に「私が両親にもらった欠点として、人とのつながりに偏りが生じてきてしまっているのではないだろうか。だからこそ私は、これからもっと勉強して人とのつながりを大事にしていきたい。」と書きました。

私はこれからも家族のことを「大切だ」と、「愛している」と、胸を張って生きていきたいです。

スクールカウンセラーを目指して

栃木県 村上 博之

将来の夢は、臨床心理士になることです。

このごろ、自殺する人が増えてきているのは、その人が悩みや不安を抱えているが、それを相談する手がからないからではないかと考えました。そんなときに、臨床心理士という仕事があることを知りました。

世の中には、さまざまな職業がありますが、その中でもスクールカウンセラーになるのを目指しています。最近、ニュースなどで中学生の不登校やいじめ問題が取り上げられているので、中学生の悩みや不安のある心を支え、いじめから守る自覚を減らしたいと思っています。

「臨床心理士とは、すばらしい心の豊かさを学ぶことができる半面、大いなる覚悟を必要としている」と本に書いてありました。

確かに困惑して参ったりしてしまおうと、自分ばかりで済ませようかもしないかを伝えてくれました。私は、父と母の娘として、兄の妹として、この金満家に

良かったと思う瞬間だ。本とは自分というものを形成するためのなくてはならないのだと思う。これからは、友達や家族、学校の先生、とにかく自分にかかわる人たちに、それはインターネットや携帯電話などの普及で、人々のコミュニケーションの形が変わってきているからではないだろうか。遠い場所にいる相手とも、簡単に連絡を取れるという利点もあるが、直接、人と触れ合う機会が減ることにもなる。

良かったと思う瞬間だ。本とは自分というものを形成するためのなくてはならないのだと思う。これからは、友達や家族、学校の先生、とにかく自分にかかわる人たちに、それはインターネットや携帯電話などの普及で、人々のコミュニケーションの形が変わってきているからではないだろうか。遠い場所にいる相手とも、簡単に連絡を取れるという利点もあるが、直接、人と触れ合う機会が減ることにもなる。

良かったと思う瞬間だ。本とは自分というものを形成するためのなくてはならないのだと思う。これからは、友達や家族、学校の先生、とにかく自分にかかわる人たちに、それはインターネットや携帯電話などの普及で、人々のコミュニケーションの形が変わってきているからではないだろうか。遠い場所にいる相手とも、簡単に連絡を取れるという利点もあるが、直接、人と触れ合う機会が減ることにもなる。

良かったと思う瞬間だ。本とは自分というものを形成するためのなくてはならないのだと思う。これからは、友達や家族、学校の先生、とにかく自分にかかわる人たちに、それはインターネットや携帯電話などの普及で、人々のコミュニケーションの形が変わってきているからではないだろうか。遠い場所にいる相手とも、簡単に連絡を取れるという利点もあるが、直接、人と触れ合う機会が減ることにもなる。



◆高校生の声◆

良かったと思う瞬間だ。本とは自分というものを形成するためのなくてはならないのだと思う。これからは、友達や家族、学校の先生、とにかく自分にかかわる人たちに、それはインターネットや携帯電話などの普及で、人々のコミュニケーションの形が変わってきているからではないだろうか。遠い場所にいる相手とも、簡単に連絡を取れるという利点もあるが、直接、人と触れ合う機会が減ることにもなる。

良かったと思う瞬間だ。本とは自分というものを形成するためのなくてはならないのだと思う。これからは、友達や家族、学校の先生、とにかく自分にかかわる人たちに、それはインターネットや携帯電話などの普及で、人々のコミュニケーションの形が変わってきているからではないだろうか。遠い場所にいる相手とも、簡単に連絡を取れるという利点もあるが、直接、人と触れ合う機会が減ることにもなる。

良かったと思う瞬間だ。本とは自分というものを形成するためのなくてはならないのだと思う。これからは、友達や家族、学校の先生、とにかく自分にかかわる人たちに、それはインターネットや携帯電話などの普及で、人々のコミュニケーションの形が変わってきているからではないだろうか。遠い場所にいる相手とも、簡単に連絡を取れるという利点もあるが、直接、人と触れ合う機会が減ることにもなる。

良かったと思う瞬間だ。本とは自分というものを形成するためのなくてはならないのだと思う。これからは、友達や家族、学校の先生、とにかく自分にかかわる人たちに、それはインターネットや携帯電話などの普及で、人々のコミュニケーションの形が変わってきているからではないだろうか。遠い場所にいる相手とも、簡単に連絡を取れるという利点もあるが、直接、人と触れ合う機会が減ることにもなる。

心塾

充実した年間に 飯田 和頼 故郷を離れて約2カ月。最初は戸惑いもあったが、だんだんと心塾生に染まってきた今日のご様子。信頼できる先輩や同期たちと楽しく4年間を過ごしていきたいし、学生の本分である勉強にも力を入れた。充実した毎日を心塾で過ごしたい。

社会に貢献できる人に 石橋 未紀 生まれて初めての共同生活で、どうなることかと不安でしたが、今では何でも話せる仲間や先輩もでき、心塾に入ってから変わったと思います。上京させてくれた母に感謝し、社会に貢献できる人材へと成長するために、日々存分に学び抜いていく決意です。

自分の道を走るだけ 薄井 敬司 心塾に入ってから自分が変わってきたというのが分かる。環境が変わったからだと思う。自分の思っていることは真っ直ぐに走ると、人と同じ道を走ると、自ら道を走らなければならない。周りの方々に支えられたいと思う。

みなな兄弟のよう 窪田美生 1度会ったら友達で、毎日会ったら兄弟だ。という歌をご存知の方は多いのではないのでしょうか。心塾は、まさにそういう場所です。みんな兄弟なのではないかと錯覚させる温かさがあります。編入学生生活とても充実

をして、最初は不安や緊張ばかりでした。でもだんだん慣れてきて楽しいです。寮での生活にも大変なことはあるけれど、将来に向けて頑張っていきたいです。甘えすぎることなく 鳴津 昌樹 帰ってくるに必ずだけれいので、さびしいのが嫌いな自分としては本当に安心して落ち込んだときに

先輩たち親切／うまい食事／不安消え楽しい

新選組の故郷だから！ 部屋から見える外の景色が好きた。とは言っても目の前を木に覆われているのは遠目に見える景色はいいな。私も東京で、少し、大人になった気分。 親のありがたさ実感 田中 聡 東京に来てはや2カ月。こちらの生活にも慣れてきて思うのは親のありがたさ



4月の入塾式から

学生寮に入ってみて…

地方の高校から都会の学校に進学、そして学生寮へ――。親元を離れて、この4月に新たな生活のスタートを切った大学・専門学校奨学生1年生は、まだ慣れない寮生活を

どのように通じ、どのように感じているのだろうか。東京・心塾と大阪の関西学生寮の新入寮生のうち32人が寮生活の感想を寄せてくれたので紹介する。

成長していきたくて。 毎日enjoy 細中 祐美 この寮に入る前にたささの人の心配がありました。中でも先輩たちと仲良くできるの不安でした。しかし、その不安も今は全くありません。同期はもうほとんど仲が良く、先輩たちとも仲が良く、毎日enjoyin

いろんなこと吸収したい 濱野 文恵 入塾してから5時間で、塾に対する不安がなくなりました。あのころが今では良い思い出になっています。東京へ前々から行きたいと思って計画を練っていたので、毎日が本当に充実しています。3年間で、もっといろんなことを経験して吸収して行ければと思います。

関西学生寮



大阪に6カ所ある関西学生寮のうちのひとつ、「ドミトリー平野」(女子寮)

気持ち新たに前向きで 横倉 毅 心塾には自分たちですべてを企画する行事があり、先輩たちにより、創意工夫に富んだ行事がいくつかが提供されました。以前の私は消極的でしたが、気持ち新たに前向きに取り組むたいと思います。また、さまざまなことに挑戦して、引き出しの多い人間になりたいと思います。

毎日楽しい☆生活 和田 有代 心塾での生活は毎日とても楽しいです。初めはこども生活で4年間も生活ができるか正直とも不安でした。しかし、時間が経つにつれて不安が安心に変わり、早く心塾に帰りたいと思うような日々を送っています。

6種目に熱戦展開 心塾スポーツフェス



優勝した「魁・保育園ひまわり組」黄チーム

心塾恒例のスポーツフェスティバルが、6月10日、日野4中で行われた。燃えるような脂肪！KJ戦隊スポレンジャーのテーマの下、70人が赤、青、黄、緑、ピンク、黒の6チームに分かれ、バレーボールなど6種目でポイントを競った。各チームとも凝ったオリジナルTシャツを着て、バレーでは練習の成果を、リレーではチームプレーを發揮した。接戦の中、「魁・保育園ひまわり組」の黄チームが優勝。夜のお疲れさま会では、3年の実行委員が用意したカレーに舌鼓。仲間を力合わせて、一つのことをやり遂げた後のカレーの味は格別だった。(文と写真・和田 真子)

寮でいいと思います。 食生活万全、健康的に 茂山 さゆり はじめ私は、寮に対して不安がありました。でも、友達もできたし、朝起き、自分で食事の準備をしなくていいので、よく眠れて助かっています。夜、帰りが遅くなっても、ご飯が用意されていますので、食事が入ってほっとしました。

常々挑戦し続ける 立花 勇季 私は美容の専門学校に通っています。この業界では自分がどれだけ努力したかが将来が決まります。自分に負けずあきらめないで常に挑戦し続けて、己を磨いていきたいと思っています。寮に入ってからよかった

も相談できる人がいるのはすばらしいことだと思えます。とてもいい場所ですがあまり甘えすぎず自分の決めた目標に向かって行きたいと思えます。 あこがれだった「日野」 感ある行動をしていきたい。一日一日を大切に 鈴木 陵 不思議だ。高校のとき、あこがれだった「日野」で暮らしている。なぜ、日野があこがれなのか。それは

規則正しい生活のできる環境は貴重だと思いました。4年間で多くの人と出会い、いろいろな経験をしてみたい。 堀 香史 入塾してからホームシックにもならず、毎日充実した楽しい日々を過ごしています。 まだ慣れないこともたくさんあるけど、この2年間変だと思えます。でも、寮の今の環境の中で、自分のやることを明確にし、いつか母や家族に恩返ししたい

「お詫び」 5月15日付け279号「心塾入塾式」の記事および写真説明で、「佐藤義則さん」とあるのは「鈴木義則さん」の誤りでした。お詫びして訂正いたします。

先輩

お元気ですか

緑の芝生、赤紫の芝桜がひときわ鮮やかな広大な公園で、幼稚園児が駆け回り、お年寄りのグループがキャッチボールを繰り返している。背後には、北アルプスの峰々の残雪が白く輝いている。

長野県北安曇郡松川村にある安曇野ちひろ美術館は、村営公園の中にたたくむ瀟々とした美術館である。この美術館で元気に頑張っているのが、今回の先輩、船本裕子さん(32)だ。

美術館は、その名が示すように、子どもを生徒のテーマとして描いた絵本画家いわさきちひろの個人美術館である。ここにはちひろの遺作約9400点のほか、世界28カ国169人の絵本画家の作品約1万2300点が収蔵されている。船本さんは、職員わずか15人の小さな美術館で、普及主任として飛び回っている毎日である。

「仕事は、展示企画、館外展の企画・準備、教育普及、それに広報、営業と、何でもやっています」と、笑顔で語ってくれた。

安曇野ちひろ美術館 船本 裕子さん

に、展示パンフレットの原稿作成、旅行会社に出向いて団体ツアー誘致と、やらなければならぬことは大変多い。彼女が絵に興味を持ったのは子どものときからだった。真、絵本、雑誌、遺品、復た。二人っ子のせいもあって「二人っ子のせいもあって



安曇野ちひろ美術館

豊かな心を育む美術館の仕事 好きな絵に囲まれた安曇野生活

折に触れて訪れ、自らの人生を深く見つけた特別な場所であった。ちひろが描いた信州のスケッチ、家族写真、真、絵本、雑誌、遺品、復た。二人っ子のせいもあって「二人っ子のせいもあって

略歴

大阪市住吉区生まれ。平成9年、京都精華大学芸術学部造形学科洋画コース卒業。10年、財団法人いわさきちひろ記念事業団に入社。安曇野ちひろ美術館に勤務。現在に至る。美術館所在地の松川村で夫と二人暮らし。32歳。

ある京都精華女子高校に、大学も京都精華大学美術学部造形学科を選んだ。卒業時には、教員免許と学芸員の資格を得た。両親は喫茶店を営んでいたのだが、彼女の誕生7カ月のとき父が亡くなった。そのため喫茶店をたたみ、心地の良い場所だと感じてもらえれば、その子にとって、美術は人生の楽しみの一つになるのではないだろうか」と、彼女は美術館の効用を熱心に説く。彼女の気持ちをくみ取ったかのように、ここ安曇野ちひろ美術館では高校生以下の入館料は無料である。また、根強いちひろファンのおかげで、全国から訪れる来館者は年に約20万人。そのうち団体客が2割ほどを占める。この日も観光バスが止まっていた。

病院では医師をはじめ看護士、薬剤師など、さまざまな職種が働いている。その中の一人が診療放射線技師。X線写真を撮ったり、CT(コンピュータ断層撮影)やMRI(磁気共鳴撮影)での画像診断、そして医師の指示を受けての放射線によるがん治療など、医療技術者として、日々、診療に取り組んでいます。



北海道医療専門学校 2年 寒河江 貴之君

インタビュー

「放射線に興味を持ったのはいつですか。」
寒河江 中学ではバスケット部だったので足のけが多かったんです。病院に通っているうちに「ど」
「結果がダイレクトに返ってくるので、どんなに忙しくてもやりがいのある、大変だけれども楽しい仕事です」
最後に、将来の夢を尋ねると、「夫も絵を描きますの」
「結果がダイレクトに返ってくるので、どんなに忙しくてもやりがいのある、大変だけれども楽しい仕事です」

中3で「診療放射線技士に」



診療放射線学科 2年生の教室でクラスメートと(中央が寒河江君)

「放射線に興味を持ったのはいつですか。」
寒河江 中学ではバスケット部だったので足のけが多かったんです。病院に通っているうちに「ど」
「結果がダイレクトに返ってくるので、どんなに忙しくてもやりがいのある、大変だけれども楽しい仕事です」
最後に、将来の夢を尋ねると、「夫も絵を描きますの」
「結果がダイレクトに返ってくるので、どんなに忙しくてもやりがいのある、大変だけれども楽しい仕事です」



北海道医療専門学校



お母さんただいま奮闘中

三重県 松阪市 小島 久美子さん

英会話スクール4校経営 16年前ビルの1室から

街を歩いていると「ステアリングの下の部分に、1キハウス」「すき焼き」などの「牛」の広告が多いことに気がつく。それもそのはず、ここは名に負う松阪牛の本場、三重県松阪市。そしてまた、近世を代表する国学者・本居宣長の生誕地でもある。「よいほモー」というきれいな通りに



スクールは市の郊外を走る県道147号、通称・学園通り「G・E・S」英会話という看板が目印の瀟洒な平屋建て。16年前のことになる。

「G・E・S」とはGLOBAL ENGLISH SCHOOL(グローバルイングリッシュ・スクール)のこと

英語教育の重要性を実感 多忙「趣味は息子と仕事」

前に、あるフランチャイズの一つとして、ビルの1室を借りて英会話スクールを開校。その後さらに伊勢市に伊勢校、市内に松阪北校



▲ さあ英会話の勉強へ ▼ 教室には元気な笑い声が響く



略で、「国際理解教育を基本とした英語教育を通して、地域・国際社会に貢献できる人を育てる」という教育理念が込められている。「ハロー」「ハロー！」

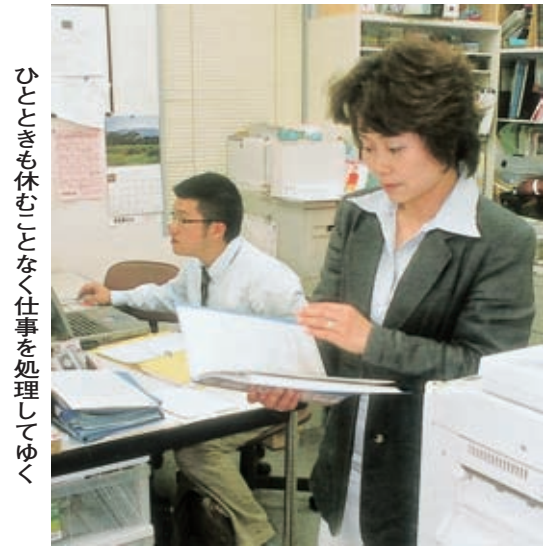
丁寧な会話を重ねる。こうして9コースある「G・E・S」のレッスンは、毎日、夜遅くまで、さまざまな年代の人たちが英会話を学び、慣れ親しんでいる。今では、一昨年、津市に開講した津校も加え全4校、生徒総数は500人を超えている。

1年に満たない結婚生活 仕事に駆り立てたものは

研修が入ることが多い、それに学校が休みでも、必ず教室に出て、一人で仕事をしていたのだという。

「言葉は単なるツール」 中身重視の教育目指す

お母さんには休みがない。毎日、朝9時に出勤し、帰宅は夜10時、11時。日曜は日曜で、イベントや中3まで柔道で活躍、今はプログラミングの仕事をする裕敬君は、スキーム得意なスポーツマン。来年、大受験となるが、理数科だけにコンピューターに興味を持っていて、友人とともに東京にある理系の国立難関校に照準を絞っている。



ひとときも休むことなく仕事を処理してゆく



外国人講師たちと一緒に

外国人講師のもと、レッスンを始める。外国人講師が一人ひとりと



社会人も少人数制で楽しいレッスン

「言葉は単なるツール」中身重視の教育を目指す。お母さんには休みがない。毎日、朝9時に出勤し、帰宅は夜10時、11時。日曜は日曜で、イベントや中3まで柔道で活躍、今はプログラミングの仕事をする裕敬君は、スキーム得意なスポーツマン。来年、大受験となるが、理数科だけにコンピューターに興味を持っていて、友人とともに東京にある理系の国立難関校に照準を絞っている。

誰でも精神的に健康でありたいと願っている。精神的に不健康であれば、その人自身が苦しむか、周囲の人が迷惑する。前号で述べたWHOの健康の概念に準じて精神的な病気がないことが精神的健康の一つで、それに向かっている社会的努力が精神保健に他ならない。うつ病を「心のやまい」と言うことがあるが、心が健康だからうつ病の症状に苦しむのではないだろうか。精神的に健康な人は大勢いる。統合失調症の人が精神科のクリニックを受診するのも、自分の病気を治しに通ってくるのである。病状が重い時には自分は病気がないと主張するが、薬物



中根 晃 (元実践女子大学教授)

精神的健康とは

新シリーズ みんなで考えるメンタルヘルス②

とになる。こうして無罪判決あるいは不起訴処分になるが、精神病のために他人に危害を加える真があるという点で、治療の措置が行われるのが通常である。他方、感情的な激しさのために事件を起こしても、感情は理性的にコントロールするべきものであるという点で、責任能力を問われる。精神的健康とは理性的に自己をコントロールできる状態に他ならないであろう。

精神科の病気には色々な症状があり、そのために身体的・精神的・社会的にうまくいっていない人も多い。いきなり不安が襲ってきて、頭が真っ白になるパニック障害、お手洗いにいったあと、手を何度も洗ってもまだ手に汚れがついていくような気がして洗うのが止められないで、毎日会社や学校に遅刻してしまう強迫性障害。こうした症状のため、自分が苦しむことになる。最近の研究から、機能障害が起きている脳の特定の部位が明らかになり、効果のある治療薬も開発されているので、専門的治療を受けることをお勧めしたい。

覚醒剤は依存症を起すしやすく、数回の使用で幻覚や妄想などの精神病症状が起り、しばしば、殺傷事件を引き起こす。中学・高校には「だめ、せつたいに」というポスターが貼って覚醒剤に走ることを戒めている。

療法によって症状が軽くなる。この時は病気が治ったのです」と言うようになる。また、幻聴が強くなりました」と訴え、薬の増量を希望する。精神的な病気を抱えている、自分の判断で治療を求めるといふ点に目を向ければ、精神的に健康だと言わなければならない。

精神障害の人が罪を犯すと精神鑑定(司法鑑定)が行なわれる。日本の刑法では、幻覚や妄想によって人を殺傷した場合には本人自身の意思で行ったものではないとの考えで、「犯行当時心身喪失の状態であった」という鑑定結果が出れば、裁判官がそれを認めれば、本人はその犯行に関する責任能力はないというこ

WHOの健康の概念には「身体的・精神的・社会的」という文がある。精神的にうまくいっていない状態として、自殺のことがばり考えてしまう状態を挙げることが出来る。こうした状態の人への接し方は、その人の心の苦しさを理解してあげることである。健康な人なら楽しめるようなことを勧められても、気持ちが落ち込んでいく人の苦しさを思いはけない。心の苦しさを救う医学が精神医学である。

燃える青春

部活動拝見

宮城県私立聖和学園高校3年

千田 綾さん (18)



女子サッカーでは、高校の苦勞は計り知れない。チームが出場する主要な全国大会は3つある。高校選手権とU18ユース選手権、そして全日本女子選手権である。聖和学園はこの3大会の常連チームである。なかでも高校選手権は、過去15回の大会にすべて出場し、全国制覇が3回、3位以上が11回の輝かしい成績を残している。

奈良時代、聖武天皇が全国に建立した国分寺の中で、最北の地に建てたのが陸奥国分寺である。その国分寺跡の広大な境内には、伊達政宗建立の薬師堂、仁王門などがあり、うっそうとした緑に覆われ、仙台市民の憩いの場となっている。その一角に、今回訪れた聖和学園高等学校がある。

大好きなサッカーから進路を決意

チームだけに、部員は49人、その内33人が兼ねた、チームにとっては北は北海道から南は沖縄まで、全国各地から進学してきた。そんなチームのマネージャーともなると、そんな、小柄で、無口な女の

「おばあちゃんとおどろく夏休み」



東洋美術学校 視覚伝達デザイン科3年 吉越 真奈美

ペンと墨・ケントボード



マネージャーからトレーナーに早変わり。テーピングの巻き方も手馴れたものだ



2年の佐藤友奈さんと一緒にアイシング用の氷を運ぶ

「大好きなサッカーから進路を決意」

高校入学までは、小学校のときからあこがれていた保育士を目指していた。聖和学園に入ったのも併設の

「おばあちゃんとおどろく夏休み」

この日、フットサル同好会の男子チームとゲームをやった。サッカー経験のある同年代の男子だから、瞬間とか体力的には負けていても、パス、トラップなどのボールコントロールでははるかに凌駕して、女子高校生のレベルの高さに驚かされた。

この間、千田さんはピッチの外に出たボールを追いかけていた。千田さんの後



全国屈指の強豪・聖和学園高校女子サッカー部。マネージャーの千田さん(前列中央)は、お母さん役としてチームをまとめている