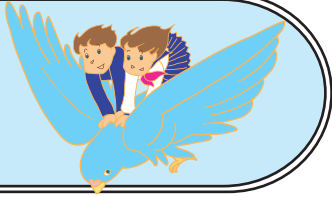


交通遺児育英会機関紙

©平成21年1月1日発行
発行・財団法人交通遺児育英会
〒102- 東京都千代田区平河町2-6-1
0093 (電話) 0 3 (3 5 5 6) 0 7 7 1
(H P) http://www.kotsuiji.com

君とつばさ



国庫補助金の返納始まる

理事会、20年度上期事業報告を承認

財団法人交通遺児育英会の上期事業報告と収支決算報告が、昨年11月27日に開かれた平成20年度第5回臨時理事会で承認された。

第2次長期事業計画に沿った事業が積極的に推進されるなか、上期の課題であった、高校奨学金貸与事業に対する旧運輸省からの補助金の第1回目返納、1億3000万円が滞りなく実施された。

1、奨学生の採用
高校から大学院までの上期新規採用者は、479人で、前年比37人減。2年以上の継続採用者も25人減。そのため、貸与者総数は62人減となり、奨学金貸与総額も前年比2171万円の減少となった。

2、奨学金の返還
奨学金と入学一時金を合わせた回収額は4億5638万円で、返還率85.0%。重点課題であるコンビニからの振込返還のシステム改善は、目標どおり10月から運用開始した。滞納者への督促強化は、長期滞納者への電話や戸別訪問などで解消を図ったが、今後も継続して行う予定。

3、奨学生に対する補導
高校奨学生と保護者のつどいは、8月22、24日、中国・四国・九州地区を対象に、千葉市のホテル「東京ベイ幕張」と東京ディズニーランドで開き、40家族103人が参加した。

4、学生寮の維持経営
心塾ニュース紙の発行、ホームページ立ち上げなどにより、例年以上に卒業生と現役生との交流に力を注いだ。また、日ごろ疎遠な関西学生寮の学生に対しては、関西でミーティングおよび面接を3回行い、指導強化に当たった。

5、募金
上期の寄付金収入は、前年比1億4000万円の大幅な減少だった。要因は、前年に多かった遺贈による大口寄付がなかったからである。

6、第2次(平成19年度〜23年度)長期事業計画の推進状況
公益法人制度改革への対応は、移行プロジェクトチームを編成し、定款の変更案の作成、公益認定基準との照合、諸規程案の整備などの検討を重ねている。

7、収支決算報告
事業活動収支差額は、8800万円の赤字となり、前年同期比では、寄付金収入や財産運用収入の減少などにより、1億3000万円悪化した。

投資活動収支差額は、国庫への返納財源を奨学事業資金積み立て基金から取り崩したため1億3000万円の赤字となり、財務活動収支差額ではこの返納支出により1億3000万円の赤字となった。

2、奨学金の返還
奨学金と入学一時金を合わせた回収額は4億5638万円で、返還率85.0%。重点課題であるコンビニからの振込返還のシステム改善は、目標どおり10月から運用開始した。滞納者への督促強化は、長期滞納者への電話や戸別訪問などで解消を図ったが、今後も継続して行う予定。

3、奨学生に対する補導
高校奨学生と保護者のつどいは、8月22、24日、中国・四国・九州地区を対象に、千葉市のホテル「東京ベイ幕張」と東京ディズニーランドで開き、40家族103人が参加した。

4、学生寮の維持経営
心塾ニュース紙の発行、ホームページ立ち上げなどにより、例年以上に卒業生と現役生との交流に力を注いだ。また、日ごろ疎遠な関西学生寮の学生に対しては、関西でミーティングおよび面接を3回行い、指導強化に当たった。

5、募金
上期の寄付金収入は、前年比1億4000万円の大幅な減少だった。要因は、前年に多かった遺贈による大口寄付がなかったからである。

6、第2次(平成19年度〜23年度)長期事業計画の推進状況
公益法人制度改革への対応は、移行プロジェクトチームを編成し、定款の変更案の作成、公益認定基準との照合、諸規程案の整備などの検討を重ねている。

7、収支決算報告
事業活動収支差額は、8800万円の赤字となり、前年同期比では、寄付金収入や財産運用収入の減少などにより、1億3000万円悪化した。

投資活動収支差額は、国庫への返納財源を奨学事業資金積み立て基金から取り崩したため1億3000万円の赤字となり、財務活動収支差額ではこの返納支出により1億3000万円の赤字となった。

当期収支差額は、事業活動収支差額と同額の8800万円の赤字となった。

昨年、アメリカで100年に一度といわれる金融危機が発生し、それは世界を同時不況に陥れ、その後、実体経済へ波及し、その底は全く見えなため、回復には相当の時間を要するといわれている。もとはといえばアメリカの市場原理至上主義や規制のない肥大化された証券化が、巨大な投資資金とあいまって引き起こしたパルがはじけたためである。▼日本でも景気の後退はこれからますます深刻になり、企業はこの対応として雇用調整を余儀なくされ、悪夢であった就職水河期の再来が懸念されている。企業は競争を生き残るためにとの大義名分はあろうが、若者の将来設計はそれに振り回され立ち行かなくなる。▼個々の企業の新規採用者の削減は、その予先が常に弱者である若者に向けられるため、それは社会問題になっていくフリーターやニートのさらなる発生を引き起こしかねない。本来、ここにメスを入れるのが政治なのであるが何ら有効な手段を打ち出せないでいる。▼私たちは、つどいや相談会、学生寮などで、奨学生である高校生や大学生などに夢を持って、目標を立て、自助努力せよ、などと厳しく説いているが、若者を大事にしない社会が立ちふさがっている前では、この説得にむなしさを感じる。▼就職水河期が再びおこらないよう企業や国が努力してくれることを念じ、また若者にはこの難局をなんとか乗り切ってほしい、と新年早々祈るばかりである。

年頭のごあいさつ
財団法人交通遺児育英会
会長 清水 司



明けましておめでとうございます。あしながおじさん、奨学生の皆さん、お元気で新年をお迎えのこととお慶び申し上げます。
昨今の世界は大きな変動の渦中にあるようで、おだやかに新春を祝ってはいられないような気持ちになります。
世界一の大国アメリカが株式を大暴落させ、今や世界景気後退の先導役になっています。かたや、わが国では、アメリカに端を発した景気後退への影響は避けがたく、大企業といえども、派遣社員や非正規雇用社員を解雇せざるを得ないほど、厳しい現実がさらされております。
これら、内外で噴出してまいります。
治、経済、社会問題を考えてみますと、それをリードする立場にある人たちがそれをサポートする人たちに、その立場にふさわしい知性、倫理観、使命感が欠けているのではないかとさえ思えてしまいます。
これから世に出ようとする奨学生の皆さんにとっては、まことに悲惨で夢のない世界が待ち受けているようにも見えるかもしれません。
だがちょっと待ってください。
考えようによれば、この状況はあなた方の登場を待っている舞台、あなた方のデビューを待つステージともいえなくありません。
今あなた方がなすべきことは、世に出るとき、正しい判断ができる深い教養と、いったん不正を目にしたとき、それに挑戦する強靱な力を養うことではないでしょうか。今年一年、健康に留意し、勉学に励んでいただきたいものです。
最後になりましたが、奨学生を陰で支えてくださる多くのあしながおじさんの皆さん、奨学生はそれぞれの夢に向かって日夜いそいそとがんばっています。これまでお寄せいただいた温かいご理解ご支援に厚く御礼申し上げます。今年もさらなるご支援、ご指導賜りますようお願い申し上げます。
清水 司

海外留学でも借りられますか

奨学生 Q&A

Q 海外の大学へ留学したいと思っています。奨学金を借りられますか。
A 日本の上高等学校以上は関係ありません。採用に際して、本人の学業成績は関係ありません。ただし、奨学生となった後に留年すると、原則として留年中奨学金は停止します。
Q 奨学金を借るとき、連帯保証人は必要ですか。
A 1名必要です。通常は保護者の方となります。
Q 採用に際して、成績金は借りられますか。
A 日本の高等学校以上は関係ありません。成績に相当するその国の正規の奨学金を借りられます。

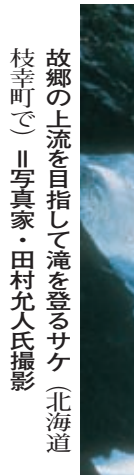
Table with 5 columns: 振込窓口別返還実績, 8月, 9月, 10月, 11月. Rows include 銀行・ゆうちょ銀行, コンビニ, 計, 参考 平成19年.

この状況と公益法人制度改革3法への対応および事業の改革を検討するた、理事全員が参加する「事業の見直し検討懇談会」を設置した。
まず、6月26日の第3回臨時理事会に、事務局が突っ込んだ議論がなされており、事業の改善、改革の資となる成果が期待されている。

「事業見直し検討懇談会」開く
交通遺児育英会をめぐると環境は、交通事故死の減少、少子化などの影響で大きく変貌している。
こうした状況と公益法人制度改革3法への対応および事業の改革を検討するた、理事全員が参加する「事業の見直し検討懇談会」を設置した。
まず、6月26日の第3回臨時理事会に、事務局が突っ込んだ議論がなされており、事業の改善、改革の資となる成果が期待されている。

海外語学研修 第6期生を募集

3面参照



故郷の上流を目指して滝を登るサケ(北海道 枝幸町) 写真家・田村允人氏撮影

学生寮、語学研修に高い関心

今年度の「相談会」終える

昨年度で全国を一巡し、2巡目を迎えた平成20年度の「高校奨学生と保護者の相談会」は、7月の和歌山県を皮切りに、北海道、大阪府、福島県と続き、12月の愛知県を最後に当初の計画通り5道府県で開催し、

終了した。今年度の参加率は、25・4%で、昨年の17・9%を大きく上回った。相談内容は、子どもの学年によって多少違っているようだ。

3年生の親子は、学生寮について進学後も奨学金をお願したいとか、進学準備金の相談が主であった。なかには、専門学校進学が就職かで悩んでいるといった相談、希望通りの職種に就職が決まったという嬉しい報告もあった。

特に学生寮については、寮から希望進学校までの通学時間についての関心が最も高く、東京、関西の地理、交通事情に不案内な相談者は、熱心に職員の説明を聞いていた。

平成20年度 相談会参加状況

対象自治体(実施地)	実施月	対象家庭数	来場家庭数	参加率(%)	電話相談
和歌山県(和歌山市)	7月	7	2	28.5	0
北海道(札幌市)	9月	44	9	20.4	1
大阪府(大阪市)	10月	35	8	22.8	0
福島県(福島市)	11月	19	5	26.3	0
愛知県(名古屋市)	12月	29	10	34.5	1
計		134	34	25.4	2

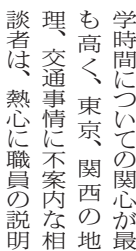
1年生、なかでも女生徒の関心は、親が勧めているのか海外語学研修にあるのか最近の高校は、短期語学研修のある高校も多いようで、「学校ではオーストラリアに行くので、イギリスが希望」とか、「2年で1年

間留学するので、帰国後に「行きたい」などと語ってくる子どももいれば、「せむし行きたいが、夏休みは部活があるので」と、残念がる子どももいた。

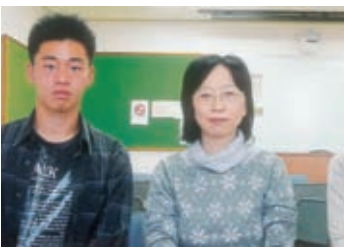
相談に訪れたどの家庭も、子どもの将来に対する悩みは同じで、何とかして立派に育てたいと願う親の期待に、職員は改めて襟を正された。



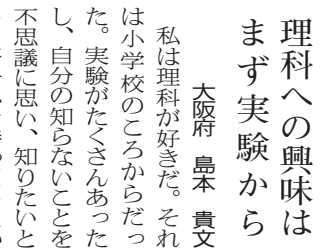
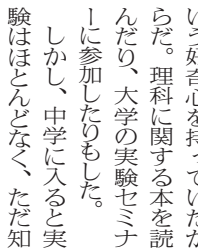
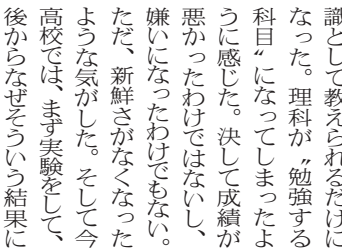
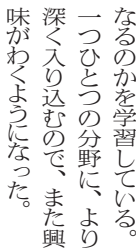
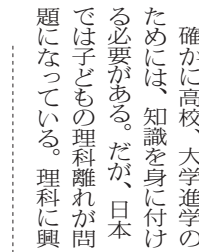
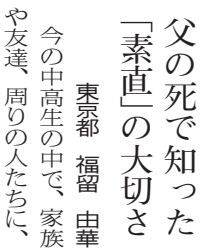
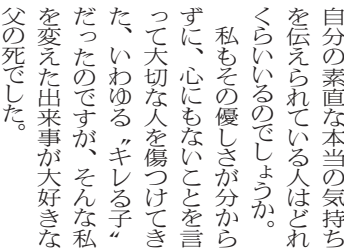
大阪府



福島県



愛知県



理科への興味はまず実験から

大阪府 島本 貴文

私は理科が好きだ。それは小学校のころからだ。実験が大好きだった。実験がたくさんあったし、自分の知らないことを不思議に思い、知りたいという好奇心を持っていたからだ。理科に関する本を読んだり、大学の実験セミナーに参加したりもした。

◆高校生の声◆

差別的な言葉のない社会に

千葉県 深瀬 匠

しかし、中学に入ると実験はほとんどなく、ただ知識として教えられるだけになった。理科が勉強する科目になってしまったように感じた。決して成績が悪かったわけではないし、嫌いになったわけでもない。ただ、新鮮さがなくなったような気がした。そして今高校では、まず実験をして、後からなぜそういう結果になるのかを学習している。一つひとつの分野に、より深く入り込むので、また興味があわくようになった。



確かに高校、大学進学のために、知識を身に付ける必要がある。だが、日本では子どもの理科離れが問題になっている。理科に興味を持たせるためには、もっと実験をする機会を増やす必要があるように思う。自分なりに実験結果の予想を立て、なぜ違ったのかというところを学習していかないと、それはならないのではないだろうか。そして何より、常に新鮮な気持ちで忘れないことが大切だと思う。

最近流行している言葉に「KY」というものがあります。「空気が読めない」の略ですが、空気を読めないということは、そんなに悪口にされるほどのことなのでしょうか。

私はそうは思いません。なぜなら、人間とは本来、私利私欲のためには他人を平気で利用するひきょうな生き物です。そんな中で、信頼できる者同士が友達と呼べるのだと思いますが、しかし、「KY」という言葉は、ただ空気が読めないだけでその信頼を一気に消滅させている。理科に興味

このように、人間は自分勝手な生き物であることが分かります。ですから、無理に周囲の輪に入り込む必要はないのです。これから人間が互いに信頼できる世界になって、こういった

去ってしまうのです。本当に信頼できる友達ならば、他人が理解できない言葉や行動を、その人の個性として認めることができなくてはなりません。それができない乱れた現代の世界だからこそ、「KY」などという言葉が作り出されたのでしょ

差別用語のような言葉が少しずつでも少ない社会になってほしいです。

「自分を変えたい」高校で運動部へ

長野県 中島 葉重

私は現在、ソフトボール部ですが、中学生のころは吹奏楽部に所属していました。文化部から運動部は切り替えるというのはとても怖いものでした。しかし、

そして部活ができるのも、お母さんが遅くまで働いてくれているからです。家にはお父さんはいませんが、お母さんは父親の代わりもしてくれているのです。

そんなお母さんのために自分のためにも、ソフトボールを最後までやり遂げたいと思います。これから強い気持ちで何事にも取り組んでいきたいと思えます。

希望の高校入学後悔せぬ生活を

福岡県 松永 貴宏

自分には誇れる家族がいます。自分は幼いころに母を亡くしました。そのとき、父も姉も祖父もみんな悲しみました。その悲しみから立ち直るまで相当な時間がかかったと思います。確かに母のいないのは悲しいですが、今の家も僕は大好きです。母の死があったからこそ、今があるとも言えます。

高校受験のとき、自分はどうしても九州高校に行きたくて、父にその気持ちを話しました。最初は反対されました。少しでもお金のかららない公立に行ってしまうかと思うのですが、

入学が決まったとき、父は優しい声でこう言ってくれました。「自分が決めた道ならおれはもう何も言わない。自分は涙が出ました。そのときに自分は決心しました。授業はちゃんと受け、部活もまじめにして、高校を辞めることなどないよう

に、と。このことを胸に、後悔しない高校生活を送りたいです。

父の死で知った「素直」の大切さ

東京都 福岡 由華

今の中年生の中で、家族や友達、周りの人たちに、自分の素直な本当の気持ちや伝えられている人はどれくらいいるのでしょうか。私もその優しさが分からず、心にもないことを言っている家族ではないか、大切な人を傷つけてきた、いわゆる「ギレる子」だったのですが、そんな私を変えた出来事が大好きな父の死でした。

本当に突然のことでした。さっきまで私の顔をなでてくれていた大きな温かい手が、次の日には冷たくて硬くなってしまったことが信じられなくて、しばらくは父の死を現実と受け止めることができませんでした。ただ一人泣いていました。

そんな私を救ってくれたのは、同じ悲しい思いをしている家族でした。家族に自分の考えや気持ちを正直に話すと、胸が軽くなったような気がしました。私は素直に自分の気持ちを言え

た。さっきまで私の顔をなでてくれていた大きな温かい手が、次の日には冷たくて硬くなってしまったことが信じられなくて、しばらくは父の死を現実と受け止めることができませんでした。ただ一人泣いていました。

後悔せぬ生活を

先輩

お元気ですか

「国道4号線で交通事故処理の手伝いをしていたので、揺れはすごかったですが、市内で大きな崩落が起こればいいな...」

昨年6月14日の朝、岩手・宮城内陸地震で震源地にいた佐藤芳幸さん(35)が、今回の先輩である。

宮城県栗原市高清水総合支所市民サービス課主査。職名が示すように、役所と住民を結ぶ最前線に働いている。

不明17人の被害者が出たが、遺児は出なかった。地震発生からほぼ半年たった高清水界隈は、地震の名残は見られず、冬を迎えた田園の風情だが、いまだに栗駒山は入山禁止、花山温泉郷も営業停止状況で、「私自身が遺児ですし、学生時代に阪神・淡路大震災のボランティアの経験もあ

宮城内陸地震からの復興を目指して」の横断幕が正面にかかった入り口を入ると、目の前左右に市民サービス課市民係と福祉係、健康推進係の両セクションがある。佐藤さんの所属する市民係は、課長を除いて5人。業務は、国民健康保険、国民年金、介護保険料、老人医

と、佐藤さんは謙遜する。高清水地区の住民は約4000人。若い人は、隣の大崎市古川や奥都・仙台市へと出て行き、高齢化の波はかなり進んでいる。主産業は農業。米どころ大崎平野の一角を占め、ササニシキとひとめぼれが代表的な品種だが、冷害、病虫害に強いひとめぼれを作る農家が増えているとも聞いた。

こうした典型的な農村地帯で、市職員がぶつかる課題もよく聞く話が多い。例えば、今何かと話題になっている年金問題では、社会保険事務所は遠すぎるので、役場に文句を言えば何とかしてくれるだろうと、とりあえず不満を含めて相談に訪れる老人が多いという。金額よりも気持ちの問題というわけだ。相手をやる職員も、顔見知りの住民だけに素っ気なくあしらうことはできない。気苦労の絶えない職場である。

「卒業に数単位不足したのであと1年も考えたのですが、就職が決まっていたので」秋田経済法科大学を中退して勤め始めたのが旧瀬峰町役場。実家のある隣の町役場である。この瀬峰町役場で8年勤めたあと、合併により栗原市となった2007年、高清水総合支所に移ってきたのが07年、ここでも2年近くになる。

市民係としての主な担当は、選挙、税務に「コミュニケーション」。コミュニケーション業務の内容は、約100世帯ごとの神社、お寺、小学校

いまや、世界共通の言葉となった「Mangaマンガ」。国がメディア芸術として支援し、大学に漫画学科が開設される時代となり、職「うる星やつら」のシリーズとして漫画家を目指す若者、これまでももまして増えています。

今回は漫画学科に学ぶ水谷舞さんにインタビューしました。

「子どものころから絵が好きだったのでね。」

水谷 小学校3年から6年生までアトリエに通っていたほどです。中学では美術部に所属、3年生のときには部長を務めました。高校でも美術部。部員30人ほどで、基本のデッサンから油絵まで学びました。

〈略歴〉

仙台南生まれ。1989年県立古川高校卒業。97年秋田経済法科大学法学部中退、同年、旧栗原郡瀬峰町役場に就職。税務課、総務課勤務。2005年、栗原市誕生につき、栗原市瀬峰総合支所に配属。市民生活課、都市計画課を経て、07年、同市高清水総合支所市民サービス課に異動。現在に至る。妻恵美さんと4歳の長男、2歳の長女の4人家族で同市瀬峰に住む。35歳。

「わずかに2年弱ですが、町の人からも随分声をかけてもらえるようになりました。デスクワークだけでは味わえない地元の人との触れ合いは本当に楽しいです。現場ならではの楽しさです」

佐藤さんは、1997年、卒業に数単位不足したのであと1年も考えたのですが、就職が決まっていたので、秋田経済法科大学を中退して勤め始めたのが旧瀬峰町役場。実家のある隣の町役場である。この瀬峰町役場で8年勤めたあと、合併により栗原市となった2007年、高清水総合支所に移ってきたのが07年、ここでも2年近くになる。

市民係としての主な担当は、選挙、税務に「コミュニケーション」。コミュニケーション業務の内容は、約100世帯ごとの神社、お寺、小学校

いまや、世界共通の言葉となった「Mangaマンガ」。国がメディア芸術として支援し、大学に漫画学科が開設される時代となり、職「うる星やつら」のシリーズとして漫画家を目指す若者、これまでももまして増えています。

住民とともに 地震復興に励む



佐藤さんが勤める高清水総合支所は、10町村の一つ、旧高清水町役場を使っている。支所庁舎内の職員証明書の発行、行政区長との連絡調整など、いずれも住民と直接顔を合わせる仕事である。

「小さな町なので、職員と住民との距離は近いですね。住民はお客さまですのでサービスに努めなければ、と意識は持っているんですが、まだまだ未熟です...」

「卒業に数単位不足したのであと1年も考えたのですが、就職が決まっていたので」秋田経済法科大学を中退して勤め始めたのが旧瀬峰町役場。実家のある隣の町役場である。この瀬峰町役場で8年勤めたあと、合併により栗原市となった2007年、高清水総合支所に移ってきたのが07年、ここでも2年近くになる。

市民係としての主な担当は、選挙、税務に「コミュニケーション」。コミュニケーション業務の内容は、約100世帯ごとの神社、お寺、小学校

いまや、世界共通の言葉となった「Mangaマンガ」。国がメディア芸術として支援し、大学に漫画学科が開設される時代となり、職「うる星やつら」のシリーズとして漫画家を目指す若者、これまでももまして増えています。

今回は漫画学科に学ぶ水谷舞さんにインタビューしました。

「子どものころから絵が好きだったのでね。」

水谷 小学校3年から6年生までアトリエに通っていたほどです。中学では美術部に所属、3年生のときには部長を務めました。高校でも美術部。部員30人ほどで、基本のデッサンから油絵まで学びました。



「国道4号線で交通事故処理の手伝いをしていたので、揺れはすごかったですが、市内で大きな崩落が起こればいいな...」

昨年6月14日の朝、岩手・宮城内陸地震で震源地にいた佐藤芳幸さん(35)が、今回の先輩である。

宮城県栗原市高清水総合支所市民サービス課主査。職名が示すように、役所と住民を結ぶ最前線に働いている。

宮城内陸地震からの復興を目指して」の横断幕が正面にかかった入り口を入ると、目の前左右に市民サービス課市民係と福祉係、健康推進係の両セクションがある。佐藤さんの所属する市民係は、課長を除いて5人。業務は、国民健康保険、国民年金、介護保険料、老人医

と、佐藤さんは謙遜する。高清水地区の住民は約4000人。若い人は、隣の大崎市古川や奥都・仙台市へと出て行き、高齢化の波はかなり進んでいる。主産業は農業。米どころ大崎平野の一角を占め、ササニシキとひとめぼれが代表的な品種だが、冷害、病虫害に強いひとめぼれを作る農家が増えているとも聞いた。

こうした典型的な農村地帯で、市職員がぶつかる課題もよく聞く話が多い。例えば、今何かと話題になっている年金問題では、社会保険事務所は遠すぎるので、役場に文句を言えば何とかしてくれるだろうと、とりあえず不満を含めて相談に訪れる老人が多いという。金額よりも気持ちの問題というわけだ。相手をやる職員も、顔見知りの住民だけに素っ気なくあしらうことはできない。気苦労の絶えない職場である。

「卒業に数単位不足したのであと1年も考えたのですが、就職が決まっていたので」秋田経済法科大学を中退して勤め始めたのが旧瀬峰町役場。実家のある隣の町役場である。この瀬峰町役場で8年勤めたあと、合併により栗原市となった2007年、高清水総合支所に移ってきたのが07年、ここでも2年近くになる。

市民係としての主な担当は、選挙、税務に「コミュニケーション」。コミュニケーション業務の内容は、約100世帯ごとの神社、お寺、小学校

いまや、世界共通の言葉となった「Mangaマンガ」。国がメディア芸術として支援し、大学に漫画学科が開設される時代となり、職「うる星やつら」のシリーズとして漫画家を目指す若者、これまでももまして増えています。

今回は漫画学科に学ぶ水谷舞さんにインタビューしました。

「子どものころから絵が好きだったのでね。」

水谷 小学校3年から6年生までアトリエに通っていたほどです。中学では美術部に所属、3年生のときには部長を務めました。高校でも美術部。部員30人ほどで、基本のデッサンから油絵まで学びました。

不明17人の被害者が出たが、遺児は出なかった。地震発生からほぼ半年たった高清水界隈は、地震の名残は見られず、冬を迎えた田園の風情だが、いまだに栗駒山は入山禁止、花山温泉郷も営業停止状況で、「私自身が遺児ですし、学生時代に阪神・淡路大震災のボランティアの経験もあ

宮城内陸地震からの復興を目指して」の横断幕が正面にかかった入り口を入ると、目の前左右に市民サービス課市民係と福祉係、健康推進係の両セクションがある。佐藤さんの所属する市民係は、課長を除いて5人。業務は、国民健康保険、国民年金、介護保険料、老人医

と、佐藤さんは謙遜する。高清水地区の住民は約4000人。若い人は、隣の大崎市古川や奥都・仙台市へと出て行き、高齢化の波はかなり進んでいる。主産業は農業。米どころ大崎平野の一角を占め、ササニシキとひとめぼれが代表的な品種だが、冷害、病虫害に強いひとめぼれを作る農家が増えているとも聞いた。

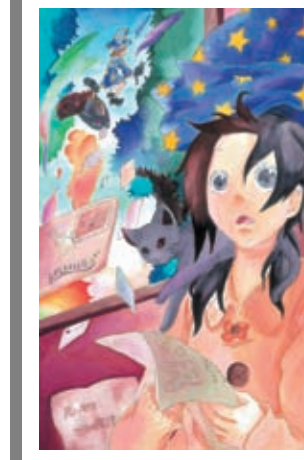
こうした典型的な農村地帯で、市職員がぶつかる課題もよく聞く話が多い。例えば、今何かと話題になっている年金問題では、社会保険事務所は遠すぎるので、役場に文句を言えば何とかしてくれるだろうと、とりあえず不満を含めて相談に訪れる老人が多いという。金額よりも気持ちの問題というわけだ。相手をやる職員も、顔見知りの住民だけに素っ気なくあしらうことはできない。気苦労の絶えない職場である。

「卒業に数単位不足したのであと1年も考えたのですが、就職が決まっていたので」秋田経済法科大学を中退して勤め始めたのが旧瀬峰町役場。実家のある隣の町役場である。この瀬峰町役場で8年勤めたあと、合併により栗原市となった2007年、高清水総合支所に移ってきたのが07年、ここでも2年近くになる。

市民係としての主な担当は、選挙、税務に「コミュニケーション」。コミュニケーション業務の内容は、約100世帯ごとの神社、お寺、小学校

いまや、世界共通の言葉となった「Mangaマンガ」。国がメディア芸術として支援し、大学に漫画学科が開設される時代となり、職「うる星やつら」のシリーズとして漫画家を目指す若者、これまでももまして増えています。

今回は漫画学科に学ぶ水谷舞さんにインタビューしました。



—水谷さんのイラスト作品—



「卒業に数単位不足したのであと1年も考えたのですが、就職が決まっていたので」秋田経済法科大学を中退して勤め始めたのが旧瀬峰町役場。実家のある隣の町役場である。この瀬峰町役場で8年勤めたあと、合併により栗原市となった2007年、高清水総合支所に移ってきたのが07年、ここでも2年近くになる。

独特の世界観描ける漫画家に

「卒業に数単位不足したのであと1年も考えたのですが、就職が決まっていたので」秋田経済法科大学を中退して勤め始めたのが旧瀬峰町役場。実家のある隣の町役場である。この瀬峰町役場で8年勤めたあと、合併により栗原市となった2007年、高清水総合支所に移ってきたのが07年、ここでも2年近くになる。

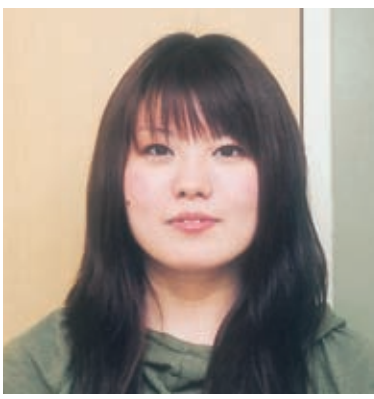
市民係としての主な担当は、選挙、税務に「コミュニケーション」。コミュニケーション業務の内容は、約100世帯ごとの神社、お寺、小学校

いまや、世界共通の言葉となった「Mangaマンガ」。国がメディア芸術として支援し、大学に漫画学科が開設される時代となり、職「うる星やつら」のシリーズとして漫画家を目指す若者、これまでももまして増えています。

今回は漫画学科に学ぶ水谷舞さんにインタビューしました。

「子どものころから絵が好きだったのでね。」

水谷 小学校3年から6年生までアトリエに通っていたほどです。中学では美術部に所属、3年生のときには部長を務めました。高校でも美術部。部員30人ほどで、基本のデッサンから油絵まで学びました。



水谷 舞さん 大阪総合デザイン専門学校 1年

「卒業に数単位不足したのであと1年も考えたのですが、就職が決まっていたので」秋田経済法科大学を中退して勤め始めたのが旧瀬峰町役場。実家のある隣の町役場である。この瀬峰町役場で8年勤めたあと、合併により栗原市となった2007年、高清水総合支所に移ってきたのが07年、ここでも2年近くになる。

米国の大統領選でオバマ氏が圧倒的な勝利を収めたことは、長年アメリカの一部国民の心の底に流れていた黒人に対する差別への勝利でもあった。同じころ、国連からわが国へ、死刑制度を廃止するようにという勧告が、企業等の役職で女性の方がおられたり、女性の要職についている女性も多い。しかし、まだまだ女性には、身体的理由や出産・育児のために支障があるといった考えが強く、女性性が男性と同等の立場で仕事を続けていくための新たな社会的仕組みをつくって



いこうとする対策の実行は、いまだに緒についていない。この欄で何回かとりあげた学校でのいじめも、学校の教員が対応に努力し、ときには生徒も加わって根絶に協力しているのだが、しばらくするとまた起ってくる。加害者側の根底には、自分たちとは少し違うからといって仲間に入れないとする差別意識があるらしい。

ここでいじめの被害者に目を転じると、ある特徴が浮かんでくる。勉強はよくできるのに、不器用で運動が下手な生徒や、どこかみんなど違った態度が目につく自閉症などの発達障害をもった生徒が、いじめの対象になりやすい。女子校の生徒では、仲良し3人組で

いつも一緒に行動しているが、そのうち二人が親密になってくると、もう一人が邪魔になり、仲間はずしが始まる。その理由づけは、あんなことをするな、あんなことをするな、自分たちとの違いの指摘である。違いを許さず、自分たちと同じ個性の人で

この場合、おかしいというのは精神病ではないかという意味である。現在、全世界の健康推進のための国際機関であるWHOでは、全世界共通の疾患名で死亡統計を作成するために国際疾患分類を作成している。現在はその第10版が刊行されているが、前の版で行われていた精神病性、非精神病性に分けることは差別につながらないという理由で、精神病という分類項目を廃して、精神および行動の障害として10のカテゴリに分けている。これは精神的におかしいかどうかで診断するのではなく、症状を中心とした診断基準を作成しているからである。精神疾患は差別・隔離の対象ではなく、治療の対象となったのである。

中根 晃 (理事長・元実践女子大学教授)

心の中の差別意識

⑨ みんなで考えるメンタルヘルス

ないと思はうとしない。

女性には、あるときには流行遅れを気にして同じ服装

や持ち物を身につけようと

するが、ある程度それで安

心できると、他の人が身に

つけていないものを手にし

て秘かに優越感を堪能しよ

うとする。ここには優越感と劣等感が交錯している

けるのではないかと恐怖が潜んでいるように思われる。そして無意識に自分の仲間と違った人を排除しようとする。

私たちはそれぞれ独自の行動の基準を持っていて、それからはずれた行動が見られる人を愛人だと判断し、精神的におかしいと断定しがちである。

この場合、おかしいというのは精神病ではないかという意味である。現在、全世界の健康推進のための国際機関であるWHOでは、全世界共通の疾患名で死亡統計を作成するために国際疾患分類を作成している。現在はその第10版が刊行されているが、前の版で行われていた精神病性、非精神病性に分けることは差別につながらないという理由で、精神病という分類項目を廃して、精神および行動の障害として10のカテゴリに分けている。これは精神的におかしいかどうかで診断するのではなく、症状を中心とした診断基準を作成しているからである。精神疾患は差別・隔離の対象ではなく、治療の対象となったのである。

そして現在、精神疾患を持つている人も精神的に安定し、私たちと機会を並べて仕事をしているし、ある者はリハビリ中で社会復帰に向けて訓練を受け、私たちが一緒に働けるようになる日を待ち望んでいる。

精神疾患に対する理解を深め、相手との違いを強調してよそごととするのではなく、国民すべてが障害を持つ人も持たない人も、同じ社会の仲間として手を差し伸べる寛容さと勇気を持ち、実践したいものである。

燃える青春

部活動拝見

陸上競技部

徳島県 県立城ノ内高校2年

住吉 恵介君 (17)



JR徳島駅から真つぐの道へ

伸びた道路の街路樹ワシントンヤシ越しに、徳島市のシンボル山並みの優美な山並みが広がっている。ただ、街はいたって静かだ。あの阿波踊りに沸き立つ熱気は、どこから生まれてくる

800メートル。ベストタイムは昨年出した2分01秒62。中学時代は県内ナンバー1で、ベストが2分02秒93を考えると、高校入学後のタイムは物足りないといえる。「大いに期待しているんですが、タイムが伸びていないのは勉強が忙しいからなんじゃないか」とのチームメイトの声も聞いた。城ノ内高校の創立は1980年、まだ30年もたっていないが、県内では進学校として実績を残している。その上、4年前に中学校を併設し、定員240人の半分が中学校から進学してい



約1キロある学校の周囲を、5分弱のペースで軽くジョギング

グ、90分の長めのジョギング、それにウエイトトレーニングなどを予定している。勉強をおろそかにせずに、陸上競技と勉強を両立させたいからなんです。将来を考えると、陸上でがんばれるのは短いわけですから、勉強の手を抜くわけにはいかないんです。「ウチみたいな学校だと、本人が目標を立て、それに向かってモチベーションを持ち続けていく子でないと伸びないんです」と、近藤先生の指導方針

夏に向け、厳しい冬場の練習に挑む

陸上をがんばらせたいたいんですが、勉強の足を引っ張ることもありません。

その兼ね合いが難題です。同校の陸上部員は男子23人、女子19人の総勢42人。

進学校としては大所帯だ。3年生は6月の県総体終了後に受験のため退部し、残った1、2年生33人が部の中心となっている。この中で、中・長距離メンバーは男女合わせて13人。

取材に訪れたときは、年末の都大路を走る高校駅伝の県大会予選も終わったばかりのときだった。「シーズン中の記録の良さ悪しの8割、9割は冬場の練習だ」といわれる冬場のトレーニングに本格的に取り組み時期なのに、翌週に校内試験があるため、部員は自主練習で軽めのメニューを

こなしていた。住吉君は、期待されながらタイムが伸びていない自覚は十分で、今冬のトレーニングは、

引きが激しいため、陸上の格闘技ともいわれている。さらに、大会になると伸びないんです。

「この学校を選んだのは、陸上競技と勉強を両立させたいからなんです。将来を考えると、陸上でがんばれるのは短いわけですから、勉強の手を抜くわけにはいかないんです」

本人が目標を立て、それに向かってモチベーションを持ち続けていく子でないと伸びないんです」と、近藤先生の指導方針

「高校では、800でスピードに磨きをかけていくつもりです。体ができてくれば、長い距離もカバーできると思うんです。できれば関東の大学に進み、箱根駅伝で走れば最高なんです」

住吉君の願いがかなうかどうか、彼の熱い決意を聞いてみると、やり遂げたいと願わざるを得ない。

「目標は夏のインターハイの決勝出場タイムの1分53秒です。52秒台を出せば優勝も可能です」

最新の800メートルワーク、放課後3時間は、中距離といえども短距離走並みのスピードを要求されるようになり、その0メートル10本、2セット、ポジション争いや駆け

「この学校を選んだのは、陸上競技と勉強を両立させたいからなんです。将来を考えると、陸上でがんばれるのは短いわけですから、勉強の手を抜くわけにはいかないんです」

本人が目標を立て、それに向かってモチベーションを持ち続けていく子でないと伸びないんです」と、近藤先生の指導方針

「高校では、800でスピードに磨きをかけていくつもりです。体ができてくれば、長い距離もカバーできると思うんです。できれば関東の大学に進み、箱根駅伝で走れば最高なんです」

住吉君の願いがかなうかどうか、彼の熱い決意を聞いてみると、やり遂げたいと願わざるを得ない。

「この学校を選んだのは、陸上競技と勉強を両立させたいからなんです。将来を考えると、陸上でがんばれるのは短いわけですから、勉強の手を抜くわけにはいかないんです」

本人が目標を立て、それに向かってモチベーションを持ち続けていく子でないと伸びないんです」と、近藤先生の指導方針

「高校では、800でスピードに磨きをかけていくつもりです。体ができてくれば、長い距離もカバーできると思うんです。できれば関東の大学に進み、箱根駅伝で走れば最高なんです」

住吉君の願いがかなうかどうか、彼の熱い決意を聞いてみると、やり遂げたいと願わざるを得ない。



「花言葉」

テンペラ

武蔵野美術大学 造形学部 油絵学科3年 柿崎 愛子



トレーニングウェアに着替え、談笑する練習直前のひととき



城ノ内高校陸上競技部の中・長距離メンバー(住吉君は後列右から2人目)