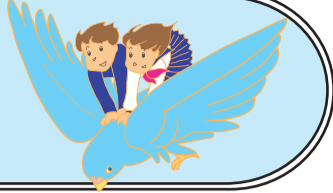


# 君とつばさ



## 交通遺児育英会機関紙

◎平成23年7月15日発行  
 発行・公益財団法人 交通遺児育英会  
 〒102- 東京都千代田区平河町2-6-1  
 0093 (電話) 0 3 (3 5 5 6) 0 7 7 1  
 (HP) http://www.kotsuji.com

# 清水会長、中根理事長再任

## 理事、監事の改選 新任は1人

### 新任理事



馬場 秀樹氏

13人の理事(再任12人、新任1人)、2人の監事(いずれも再任)を選任した。

4期目を迎えた清水会長は、就任に当たったの抱負を次のように述べた。

「4月1日に公益財団法人へ移行し、これまでの主務

2回臨時理事会は、代表理事・会長に清水司理事、代表理事・理事長に中根晃理事、業務執行理事・専務理事に石橋健一理事を選定した。

### 新役員名簿

	氏名	役職
代表理事(会長)	清水 司(再任)	元早稲田大学総長
代表理事(理事長)	中根 晃(再任)	元実践女子大学教授
業務執行理事(専務理事)	石橋 健一(再任)	前財団法人交通遺児育英会事務局長
理事	有田 順一(再任)	株式会社ファンクレール代表取締役
	安齋 省一(再任)	元全日本中学校長協会会長
	岡本 裕之(再任)	元全国高等学校長協会会長
	島田 輝子(再任)	文芸学園理事長
	田中 勲(再任)	元社団法人日本自動車工業会理事・事務局長
	土肥 寿員(再任)	公益財団法人公益法人協会常務理事
	花上 嘉成(再任)	財団法人東武鉄道共助会東武博物館専務理事・館長
	馬場 秀樹(新任)	財団法人東海交通遺児を励ます会常務理事・事務局長
	前畑 安宏(再任)	元文部省生涯学習局長
	横山 茂(再任)	元全国専修学校各種学校総連合会事務局長
監事	小栗 洋(再任)	全国高等学校長協会事務局長
	森井 通世(再任)	公認会計士

業務執行理事は常勤、他は非常勤

公益財団法人交通遺児育英会は、6月6日、第1回通常理事会を開き、平成22年度事業報告と決算報告を承認した。

主要課題であった公益財団法人への移行は、計画通り4月1日に新法人への移行登記を行った。また、奨学生の長期的な減少傾向の中、新規採用の増加はあったが、奨学金の返還は回収率の低下傾向が続いている。

●事業報告  
 1 奨学生の採用と奨学金の貸与  
 22年度の新規採用者数は、高校、大学、専修学校奨学生がともに増え、前年度比11.2人増、計画に比べ15.8人増の合計633人を新規採用した。一方、2年以上の継続採用者は、高校奨学生が減ったため、前年度比26人減、計画に比

至っています。今号から日本宝くじ協会の助成を受け、最終面に広告を入れることになりました。それとともに、新企画として私の学び舎「夢の扉」と題して、大学奨学生を取り上げていくことにしました。

これからも奨学生、保護者、支援者との関係をより一層密にした紙面を作っていくと考えています。皆さまの温かいご支援をお願いいたします。

海外語学研修は、今年度から日本宝くじ協会の助成を受け、最終面に広告を入れることになりました。それとともに、新企画として私の学び舎「夢の扉」と題して、大学奨学生を取り上げていくことにしました。

## 海外語学研修 応募者 飛躍的に増える

### 通常理事会 22年度事業・決算報告を承認

14人減の合計1029人。その結果、年間貸与者合計は、前年度比86人増、計画に比べ144人増の1622人と、久しぶりに前年度を上回った。

3 奨学生に対する指導  
 奨学生に学業成績表、生活状況報告書の提出を求め、問題があるものには指導を行った。今年度、成績に関して注意喚起したのは大学生のみ16人(前年度28人。貸与満了するも卒業できなかった人は19人(前年度23人)と若干減少。

4 学生寮「心塾」の維持管理  
 東京寮では日常生活を通じ、就職活動の相談、社会人としての基本的な礼儀など学生への指導を充実。関西寮では、個別面談を6回行い、きめ細かな指導を実施した。

5 資金造成活動の強化  
 寄付金収入は3億2700万円、予算に対して大幅な増収となった。主要因は、遺贈などによる大口寄付があったことによる。また寄付者の利便性向上と寄付促進のための決済手段の拡大として、コンビニ

送金と銀行からの口座引き落としについてのシステムを完成させた。

6 第2次長期事業計画課題の推進  
 公益財団法人への移行は、昨年9月末に内閣府への移行認定申請を行い、今年3月23日に認定を受け、4月1日に移行登記を完了。

## 本紙、通算300号を迎える

公益財団法人交通遺児育英会の機関紙「君とつばさ」は、本号で通算300号を迎えました。

112271(数学は本会「あしながファミリー」に電話番号)との題号で、夕プロイド判8ページ建ての第228号(6年3月1日)では休刊という事態に追いつまれましたが、題号を創刊時に戻し、6年10月

15日号で復刊しました。その後編集体制を整え、第232号(8年9月15日)から紙面を一新、奨学生・保護者との交流や各種行事、あしながおじさんをはじめとする支援者の声を編集の中心に据えました。

第252号(13年9月1日)から「君とつばさ」と改題。奨学生に希望の未来へ大きくはばたいてほしいという願いが込められています。15年度から紙面をさらに充実させ、年5回、6ページ建てとし、現在

8ページ建てとし、現在

8ページ建てとし、現在

8ページ建てとし、現在

8ページ建てとし、現在

8ページ建てとし、現在



創刊号(昭和47年3月25日発行)



復刊第1号(平成6年10月15日発行)

### 奨学生数の推移

	23年度	22年度	21年度
高校・高専	523人(135人)	547人(169人)	576人(146人)
大学・短大	711人(188人)	667人(163人)	664人(165人)
専修・各種	199人(72人)	185人(79人)	172人(68人)
大学院	29人(10人)	27人(7人)	-
計	1,462人(405人)	1,426人(418人)	1,412人(379人)

(各年度とも6月1日現在数)

( )内は本採用者数で内数

交通遺児育英会は、予約決定者の中で、今春、上級学校に入学した405人の

予約決定者の中で、今春、上級学校に入学した405人の

予約決定者の中で、今春、上級学校に入学した405人の

予約決定者の中で、今春、上級学校に入学した405人の

予約決定者の中で、今春、上級学校に入学した405人の

## 今年度の予約本採用405人

本採用を決定し、6月1日付で通知した。

減少の内訳を学校種別にみると、大学・短大が25人増えたのに対して、高校・高専が34人、専修・各種が7人それぞれ減ったのが目立つ。

2年生以上の継続採用が増えている。

奨学生の総数は、高校512人、高専・専攻科11人、大学660人、短大51人、大学院29人、専修学校19人、各種学校8人の計1462人。昨年同期比36人増である。

奨学生の総数は、高校512人、高専・専攻科11人、大学660人、短大51人、大学院29人、専修学校19人、各種学校8人の計1462人。昨年同期比36人増である。

本紙は、宝くじの社会貢献広報事業として、助成を受け作成されたものです。



助成を受け作成されたものです。



大震災の日から4カ月が過ぎ、復興という声に聞き返さず、街づくりに取り組む。今後具

大震災の日から4カ月が過ぎ、復興という声に聞き返さず、街づくりに取り組む。今後具



親元を離れた都立の学校に進学、そして学生寮「心塾」へ。希望を胸に、4月から新たなスタートを切った大学・専門学校奨学生の一学年は、数カ月を送った寮生活をどのように感じているのだろうか。

## 心塾に入ってみて

東京学生寮 関西学生寮合わせて33人の新入生を代表して、渡部真希さん、ドンコーリビ君枝さん（共に東京寮）、小磯幸紘君（関西寮）の3人にその感想を寄せてもらったので紹介する。

入塾してばかりなので、すぐ仲良くなるか不安でした。でも、そんな不安もすぐなくなりました。寮の先輩たちは、みんな優しく、楽しい人

## イベントごとに絆深く

渡部 真希

桜美林大学

約2カ月が過ぎ、寮生活にも慣れました。最初は、知らない土地、環境でうまくやっていくか、と

東京寮

## 助け合いの心を学んだ

東京女子体育大学

人生で初めての寮生活、最初は友達ができるかとても不安でした。しかし、自分から積極的に声をかけた

心塾に入ってから3カ月もたつていませんが、今までの寮生活の中で人間として大事なことに気付くことができました。それは「助け合い」です。例えば、洗濯物を外に干したまま外出した時、大雨が降ってきておいてくれるなど、助け合いながら生活しています。塾の中でも皆それぞれいろいろなことに気付いている人もいます。

私は大学で部活動をして、朝は早く、夜は門限の1時間前に帰塾すると



今年度の東京寮入塾式から

## 理想的環境 充実の日々

立命館大学

関西寮

ドミニー百万遍に入ってから2カ月。僕が母と一緒に寮の部屋に通してもらい、まず思っ

「月」の船

油彩、カンバス



愛知県立芸術大学

3年 白井 弓子

## 奨学金返還 遅れることなく確実に

この春学校を卒業して就職した新社会人の皆さん、いかがお過ごしでしょうか？ 厳しい就職戦線を勝ち抜いて得た希望の職場で、初めて体験する仕事を前に、新鮮な毎日を送っておられることでしょうか。

終了から6カ月経過後の翌月から20年以内での割賦返還が原則です。割賦方法は月賦（毎月）、半年賦（年2回）、12月の3つから選んでいただきます。また、返還方法は原則として口座振替（口座引き落とし）です（振替手数料は本会が負担）。7月に「預金口座振替依頼書」を送付しますので、提出して下さい。振替日は月賦の

## 新社会人は10月から

賦は12月22日までに「払込取扱票」を送付します。ただし、ゆうちょ銀行郵便局、銀行、コンビニの日に引き落しください。振込手数料は、コンビニ利用の場合は本会が負担しますが、ゆうちょ銀行と銀行からは、毎月22日（半）振込手数料が掛かります。22日、年賦は1月22日に口座振替の方が残高不足等も再度口座振替を行います。

## 大震災被災者には猶予制度

大震災被災者には猶予制度。被災された方は、この返還猶予をフル活用されることを期待しています。生活基盤の早期回復に少しでもお役に立てること、返還が計画どおりに行われていないと滞納通知を発送し、返還の督促を行います。滞納は後輩奨学生業時に提出していただく必要があります。卒業後、後輩を「完了通知」をお送りします。



スポーツフェスに集った塾生

## 黄色チームV

東京寮スポーツフェス

「心塾」東京寮スポーツフェスが6月26日、日野市立第四中学校体育館で開かれた。男女36人が赤、青、黄、

と入会しました。合宿などもあり、結構楽しいところ。また、大学で中学の時から政治に関心があったので、面白そうだな

緑、黒、ピンクの混合6チームに分かれ、メソンのバレーボールはじめ二人三脚、障害物競争、フリスロー、大縄跳びの5種目に熱戦を展開。朝9時から午後3時まで戦った結果、黄色チームが総合優勝した。

帰塾後、仲間による手作りながらの成績発表となった。梅雨のうっとうしさを吹き飛ばすような互いの健闘をたたえ合いながら、夜遅くまで話が弾んだ。

同フェスは、塾生の企画による初夏の恒例行事で、入塾したばかりの1年生と先輩とのいい交流の機会にもなっている。

「新社会人の皆さんへ」をお願いしてあります。皆さんがご自身またはご家族の連帯保証人に住所等の変更があったときは遅滞なく変更内容を届け出てください。特に皆さんの現住所は、本会と皆さんのつながり基本中の基本の情報です。20年という長い返還期間中には、返還金の払込票や口座振替の申込書の送付、何らかの事情で返還が遅れているときの滞り通知等、皆さんのいろいろな文書を文書（手紙）で行うことが多々発生します。そのとき皆さんの現住所が本会に届けていないと、住所と異なるなら、これらの重要書類や連絡事項も届きません。最近、このようなケースが非常に多くなっています。

平成22年度の実態を申し上げますと、払込票で返還すべき方は約4500人。身または皆さんの連帯保証人に住所等の変更があったときは遅滞なく変更内容を届け出てください。特に皆さんの現住所は、本会と皆さんのつながり基本中の基本の情報です。20年という長い返還期間中には、返還金の払込票や口座振替の申込書の送付、何らかの事情で返還が遅れているときの滞り通知等、皆さんのいろいろな文書を文書（手紙）で行うことが多々発生します。そのとき皆さんの現住所が本会に届けていないと、住所と異なるなら、これらの重要書類や連絡事項も届きません。最近、このようなケースが非常に多くなっています。

必ず連絡を

重要書類が届かないケースも、必ず連絡を。これらの調査には多くの時間と労力がかかっています。皆さんが、いろいろな事情で引越される時、必ず連絡を。この調査を445件いたしました。

ご連絡ご相談は返還課へ

《フリーダイヤル》  
0120-521287

返還金は一括して全額返還することも、返還の途中で残額を一括返還することもできます。そのときは本会返還課へご連絡ください。

返還期間中に皆さん方ご自身または連帯保証人に住所、本籍、氏名、勤務先、振替口座、連帯保証人などの変更があったときは、書面か電話またはEメールで速やかに届けてください。

返還が完了すると、卒業後、後輩奨学生業時に提出していただく必要があります。卒業後、後輩を「完了通知」をお送りします。

返還期間中に皆さん方ご自身または連帯保証人に住所、本籍、氏名、勤務先、振替口座、連帯保証人などの変更があったときは、書面か電話またはEメールで速やかに届けてください。

返還が完了すると、卒業後、後輩奨学生業時に提出していただく必要があります。卒業後、後輩を「完了通知」をお送りします。

返還期間中に皆さん方ご自身または連帯保証人に住所、本籍、氏名、勤務先、振替口座、連帯保証人などの変更があったときは、書面か電話またはEメールで速やかに届けてください。

返還が完了すると、卒業後、後輩奨学生業時に提出していただく必要があります。卒業後、後輩を「完了通知」をお送りします。





忙しい中でも女性職員の皆さんとかわす会話はとても楽しい

# 市役所の軽食喫茶切り盛り

## お母さん 木村みどりさん

ただいま奮闘中



〔調理師〕

北海道千歳市

6月初め。梅雨のない北海道の空が、さながら梅雨空の様相を呈していた。千歳市は本来、四季を通して晴れの日が多く道内でも快適な地。秋には橋の上からサケの遡上が見られる一級河川・千歳川の清流が街に瑞々しさを添えている。市の西部には、恵庭岳、風不死岳などに囲まれた原生林の中に透明度の高い美しい湖・支笏湖がある。高校受験生のお母さん・木村みどりさん(47)は調理師として、市役所庁内にある喫茶コーナーで働いている。

●手作りメニューが好評  
千歳市役所は千歳川沿いにある。庁内の食堂と喫茶の2部門は、木村さんが所属している千歳市母子会

「仕事が早くも動き出す。明るい性格で下の指導にも手腕を見せるし、経験も私の次。まさに右腕的存在です。和田主任がいかに信頼されているという表情で話してくれました。」

●ピーク時は毎日汗だく  
スタンプは午前11時。大型の鍋にスープを作り、サラタを盛り付け、カウンタに並べておく。予約の入っている品目のチェックもする。

「いらっしやいませー!」フロアに明るい声が響く。12時ちょっと前、テーブルに3人、カウンタに1人。最初のお客が来た。オーダーはやはりナポリタンとミートソースの Pasta のセット。冷凍保存しておいた麺がフライパンの中で踊る。スープを添え2人分を一度にテーブルへ。コー



蜂谷会長の市功労表彰式会場で。右から木村さん、蜂谷会長、和田主任、母子会会員の小山さん

「仕事は早くも動き出す。明るい性格で下の指導にも手腕を見せるし、経験も私の次。まさに右腕的存在です。和田主任がいかに信頼されているという表情で話してくれました。」

●ピーク時は毎日汗だく  
スタンプは午前11時。大型の鍋にスープを作り、サラタを盛り付け、カウンタに並べておく。予約の入っている品目のチェックもする。

「いらっしやいませー!」フロアに明るい声が響く。12時ちょっと前、テーブルに3人、カウンタに1人。最初のお客が来た。オーダーはやはりナポリタンとミートソースの Pasta のセット。冷凍保存しておいた麺がフライパンの中で踊る。スープを添え2人分を一度にテーブルへ。コー

## 望みはただ子らの健康と幸せ

「父の役割も...の思い」  
その時分、木村さんは実家のある室蘭の個人病院で働いていた。一方、ご主人となる東京出身の明さんは自衛隊員として千歳に来ていたが、退職後もそのまま暮らしていた。互いの友人の紹介で交際を始めて1年



自宅で誠君と優花さんと

大好きという優花さんは高校3年生。社会的で物おじしない性格で、将来は海外へ行きたいという希望が年々、心不全になり、入院してしまいます。また祖父も誤嚥性肺炎にかかって入院し、今秋発表されたが、その後退院以前になる推薦入校に向け頑張っている。大祖母も体調を崩しています。

高年齢者多い家族だが共に頑張る  
茨城県 矢部 もも  
私の家族は曾祖母、祖父、祖母、叔母、母、私で成り立っています。曾祖母は4年前、心不全になり、入院してしまいました。また祖父も誤嚥性肺炎にかかって入院し、今秋発表されたが、その後退院以前になる推薦入校に向け頑張っている。大祖母も体調を崩しています。

高校生の声  
「大学入試」この言葉がほぼ毎日のように頭を過るようになった。高校に入った勉強を頑張ろう...そんな思いでこの学校に入學して早くも2年。正規の授業に加えて朝と放課後の課外、共に休むことなく頑張ってきたと思ってる。先輩たちが国立の前期試験を前に、勉強で忙しいながらも、励まされながら頑張っている。奨学金への感謝を忘れない。頑張るぞと。

「父の役割も...の思い」  
その時分、木村さんは実家のある室蘭の個人病院で働いていた。一方、ご主人となる東京出身の明さんは自衛隊員として千歳に来ていたが、退職後もそのまま暮らしていた。互いの友人の紹介で交際を始めて1年

「父の役割も...の思い」  
その時分、木村さんは実家のある室蘭の個人病院で働いていた。一方、ご主人となる東京出身の明さんは自衛隊員として千歳に来ていたが、退職後もそのまま暮らしていた。互いの友人の紹介で交際を始めて1年

# 私の学び舎 夢の扉

新潟県立大学 人間生活学部

子ども学科 3年

## 吉田 瞳さん

2009年4月、新潟県は東アジア交流の拠点となる地勢的な特性と豊かな自然、食の強みを生かした地域づくり、それを担う人材育成を理念とした県立大学を開学した。

この新設大学は、国際地域学部と人間生活学部の2つの学部を持つ、1学年240人のこじんまりとした大学である。キャンパスは、新潟市の中心部から東へバスで約30分、住宅地の一角にある。

大学の前身が、約50年近い歴史を持つ県立新潟女子短期大学といふこともあって、うっそうとした樹木に囲まれた瀟洒とした校舎を持つキャンパスは、女子大の雰囲気が色濃りにうかがわれる。

## 「心のケア」のカウンセラー

「私の学級は1学年40人の1クラスです。基礎課程中心の2年間はほとんどみんな同じ授業を受けますの



「私の学級は1学年40人の1クラスです。基礎課程中心の2年間はほとんどみんな同じ授業を受けますの

「相談援助演習」でカウンセリングの実践を学んでいるが、相手に

「相談援助演習」でカウンセリングの実践を学んでいるが、相手に



正門横の前庭は、学生たちの絶好の憩いの場。授業の合間におしゃべりの花が咲く

で、まるで高校時代のようないつも一緒なんです」  
学生は学科の性格上、保育士、幼稚園教諭を目指す人がクラスの半分以上という。そんな中で吉田さんは、社会福祉士になりたい希望を持っている。  
彼女は、この大学に合格した時、入学するかどうかわからなかった。入学するかどうかで悩んだ。そんなある日、家の近くの公民館で催された市民公開講座で県立大学の先生の講義を聞くことに、自分の疑問を先生にぶつけ、納得して入学を決めたのだという。  
「私は心理学、特にカウンセリングに興味を持っていて、この大学ではその方面の勉強はできないんじゃないかと思っていました。先生に相談したところ、この大学ではメンタルソーシングや地域の子育て家庭に対す

# 宝くじは、地方自治体の公共事業等に幅広く使われています。



宝くじの収益金は、病院や検診車、図書館や動物園、災害に強い街づくり、緑あふれる公園、美術館など、皆様の暮らしに役立てられています。